

SDL Trados Studio 2009

dla

(nie)wtajemniczonych

5 Otwieranie pojedynczych dokumentów

5.1 Przygotowanie dokumentu

Przed rozpoczęciem tłumaczenia warto przejrzeć dokument lub dokumenty źródłowe, aby usunąć z nich ewidentne błędy formatowania. Przede wszystkim warto usunąć zmiany akapitu znajdujące się w środku zdań. Ze względu na specyfikę programu Studio połączenie takich fragmentów tekstu w jeden segment będzie potem niemożliwe.

5.2 Tłumaczenie pojedynczych dokumentów w dowolnym formacie obsługiwany przez Studio

Studio obsługuje szeroką gamę formatów, a dzięki koncepcji programu praktycznie nie wymaga od użytkownika znajomości aplikacji, które utworzyły te formaty. Możliwe jest więc zarówno tłumaczenie typowych plików w formacie MS Office, jak Word czy Excel, jak i formatów InDesign (INX albo IDML), Framemaker (MIF) czy też XML i wielu innych. Ogromną zaletą programu jest przy tym identyczny dla wszystkich formatów sposób postępowania, pozwalający użytkownikowi skoncentrować się na jego właściwym zadaniu bez konieczności studiowania często skomplikowanych aplikacji i sposobów przygotowywania plików.²

Ważne:

Aby uniknąć problemów i ułatwić sobie pracę, warto oprócz folderu głównego, w którym zapisany jest plik do tłumaczenia, stworzyć dodatkowe foldery: do pracy i na plik docelowy. Proponowana struktura folderów jest następująca:

HDD:\customer\job_number\incoming

HDD:\customer\job_number\work


HDD:\customer\job_number\ready

W folderze **incoming** zapisany jest oryginał pliku, otrzymany od klienta. Jego kopię należy zapisać w folderze **work**. Po zakończeniu tłumaczenia plik docelowy jest zapisywany w folderze **ready**. Pozwala to uniknąć zarówno przykrych niespodzianek

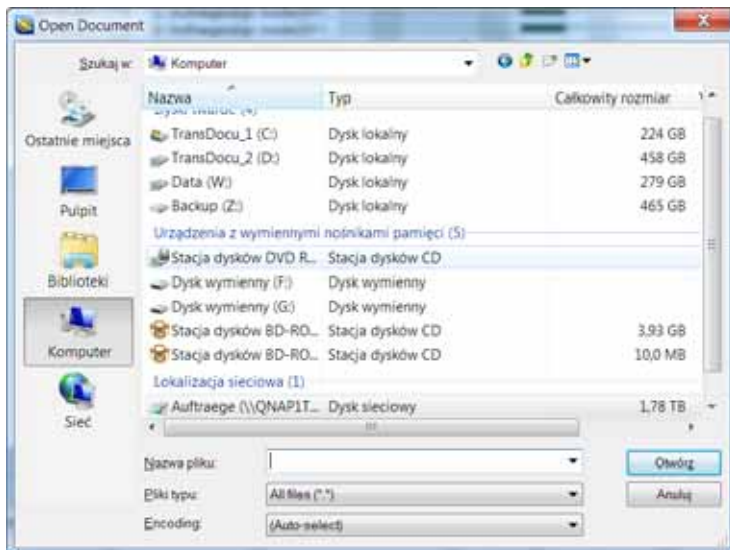
² Formaty o otwartym standardzie (XML, XLF) wymagają często zdefiniowania pliku ustawień, czyli definicji formatu, którego tworzenie zostało opisane w rozdziale 6.10 „Tworzenie definicji formatów plików” na stronie 217

z uszkodzeniem pliku źródłowego, jak i kłopotów z nazewnictwem plików (→ 5.5 „Zapis gotowego tłumaczenia”, str. 103).

5.3 Otwieranie pliku


Polecenie „Open Document”  jest dostępne na każdym ekranie programu SDL Trados Studio 2009. Istnieje także skrót klawiaturowy pozwalający na otwarcie dokumentu. W tym podręczniku celowo uniknięto podawania skrótów klawiaturowych, gdyż istnieje możliwość ich pełnej indywidualizacji i dopasowania do potrzeb użytkownika, opisana w rozdziale 9.1 „Dostosowywanie skrótów klawiaturowych” na stronie 267.

Wydanie tego polecenia wywołuje okno przeszukiwania twardego dysku, znane z innych programów Windows.

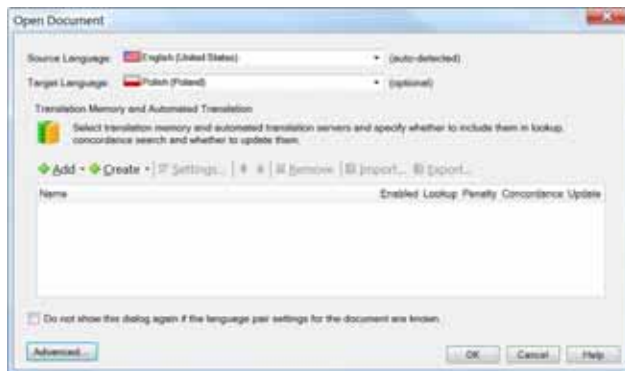


Za jego pomocą należy wskazać lokalizację pliku zapisanego zgodnie z powyższą propozycją w podfolderze [work](#). Jako plik wzorcowy posłuży prosty plik w formacie MS Word 2003, którego widok pokazuje kolejna ilustracja.




This is a new sentence. ¶
 ¶
 This is a short new sentence. ¶
 ¶
 This is a new short sentence. ¶
 ¶
 This is a short nice sentence. ¶
 ¶
 This is a new phrase. ¶
 ¶
 The team consists of 14 persons. ¶
 ¶
 In this sentence there are three symbols, ☺, ☹ and this one ☹. ¶
 ¶
 This is a new phrase. ¶
 ¶
 I like to eat cauliflower. ¶
 Potatoes, cauliflower and strawberries grow in my garden. ¶
 ¶
 In this sentence there are three symbols, ←, → and this one ↓. ¶
 ¶
 In august 1999 there was a solar eclipse. ¶
 I like to eat cauliflower, but I like spinach as well. ¶
 ¶
 The solar eclipse couldn't be seen very well in every place. ¶
 ¶
 Please write to: support-de@trados.com ¶

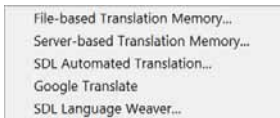
Po wybraniu pliku należy nacisnąć przycisk . Plik nie zostanie jednak otwarty, tak jak moglibyśmy oczekiwać tego w przypadku MS Office, lecz pojawi się okno dialogowe Studio, wymagające dodatkowych ustawień. Warto w tym miejscu ponownie zwrócić uwagę na fakt, że plik źródłowy nie zostaje otwarty przez program SDL Trados Studio 2009 w klasycznym tego słowa znaczeniu, lecz raczej „wczytany”, czyli skonwertowany do formatu czytelnego dla Studio, jakim jest SDLXLIFF. Od tego momentu nie pracujemy już na oryginalnym pliku, tylko na jego odwzorowaniu. Oryginalny plik pozostaje nienaruszony w folderze, w którym znajdował się przed wydaniem polecenia *Open Document*.

5.3.1 Okno dialogowe *Open Document*



Ponieważ naszym zadaniem jest przetłumaczenie pliku, musimy zdefiniować zarówno język źródłowy (w przypadku niektórych formatów, np. TTX, Studio wykryje ten język automatycznie), jak i język docelowy. Dodatkowo chcemy zapisać tłumaczenie w pamięci tłumaczeń, którą należy w tym miejscu skonfigurować.³

Pamięć tłumaczeń (*Translation Memory, TM*) można dodać przyciskiem  **Add** lub utworzyć przyciskiem  **Create**. Jeżeli posiadamy już utworzone pamięci tłumaczeń, należy skorzystać z przycisku  **Add**. Daje on możliwość dodania plikowej lub serwerowej pamięci tłumaczeń bądź podłączenia się do dostępnego przez Internet źródła tłumaczenia maszynowego.



W celu utworzenia nowej pamięci tłumaczeń należy skorzystać z przycisku  **Create**.



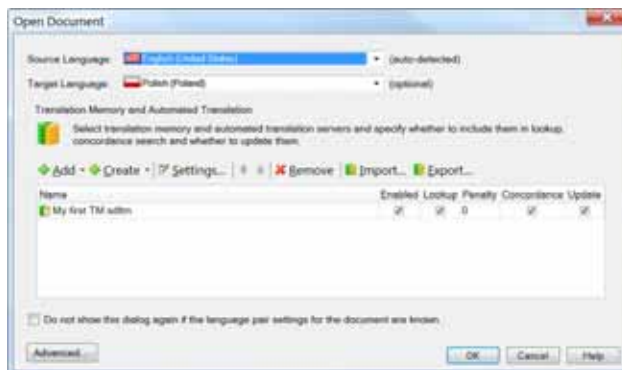
Opis tworzenia nowej pamięci tłumaczeń znajduje się w rozdziale 8.1 „Nowa pamięć tłumaczeń” od str. 249.

Uwaga:

Języki pamięci tłumaczeń będą zadane przez języki ustawione przy otwieraniu dokumentu. Tych ustawień nie należy zmieniać, w przeciwnym razie nowo utworzona pamięć tłumaczeń nie będzie pasować do otwieranego dokumentu.

Gdy utworzymy pamięć tłumaczeń, pojawi się ona w oknie dialogowym otwierania pliku.

³ Jeżeli pamięć lub pamięci tłumaczeń zostały skonfigurowane wcześniej w opcji *All Language Pairs – Translation Memory and Automated Translation* (→ 4.2.1.4 „Opcje par językowych”, str. 28, oraz rozdział 9 „Opcje programu SDL Trados Studio 2009” od str. 267), to okno nie będzie puste, lecz pojawią się w nim skonfigurowane wcześniej pamięci tłumaczeń. Ponadto przy wykonywaniu operacji *Open Document* po raz kolejny program zapamiętuje ustawienia z poprzednich sesji. Dlatego w tym oknie dialogowym należy zawsze sprawdzać wszystkie ustawienia, także te ukryte pod przyciskiem *Advanced* (→ 5.3.1.1 „Ustawienia rozszerzone (*Advanced*)”, str. 41)



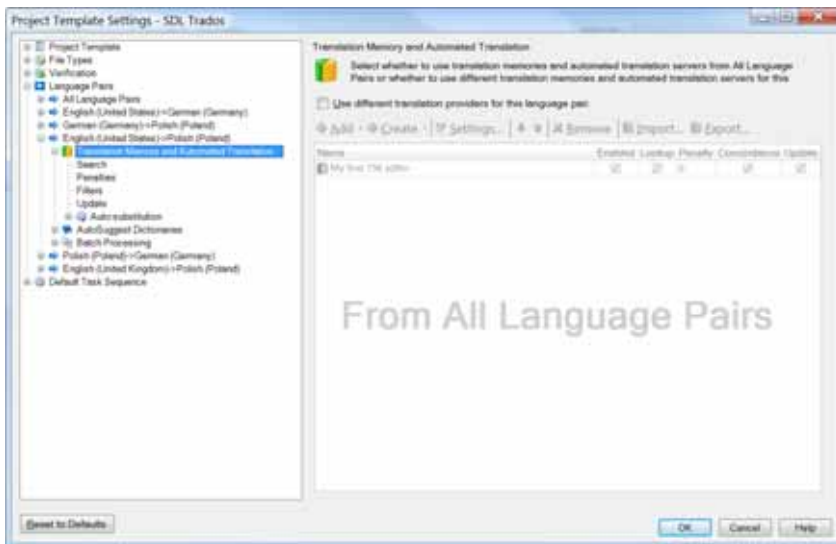
Studio obsługuje możliwość stosowania więcej niż jednej pamięci podczas tłumaczenia plików. Ustawienia z kilkoma pamięciami opisuje rozdział 6 „Korzystanie z projektów” od strony 127.

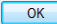
Należy pamiętać, aby przy użyciu tylko jednej pamięci bezwzględnie pozostawić aktywne wszystkie pola wyboru:

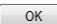
Name	Enabled	Lookup	Penalty	Concordance	Update
My first TM.sdltm	<input checked="" type="checkbox"/>	<input checked="" type="checkbox"/>	0	<input checked="" type="checkbox"/>	<input checked="" type="checkbox"/>

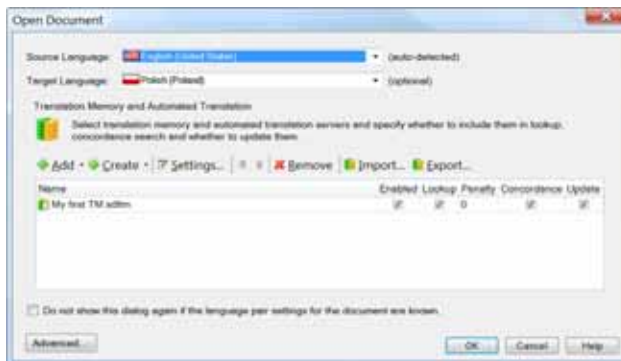
W celu konfiguracji dodatkowych opcji, jak słowniki *AutoSuggest*[™] czy bazy słownikowe MultiTerm oraz opcji weryfikacji, należy kliknąć przycisk [Advanced...](#).

5.3.1.1 Ustawienia rozszerzone (Advanced)



Ustawienia te są identyczne jak opisane w rozdziałach 4 „Ustawienia przed rozpoczęciem pracy” od strony 22 oraz 9 „Opcje programu SDL Trados Studio 2009” od strony 267, dlatego w tym miejscu odsyłam do zawartych tam informacji. Powrót z rozszerzonych ustawień umożliwia przycisk .

Aby ostatecznie otworzyć dokument, należy kliknąć przycisk  w oknie dialogowym *Open Document*.

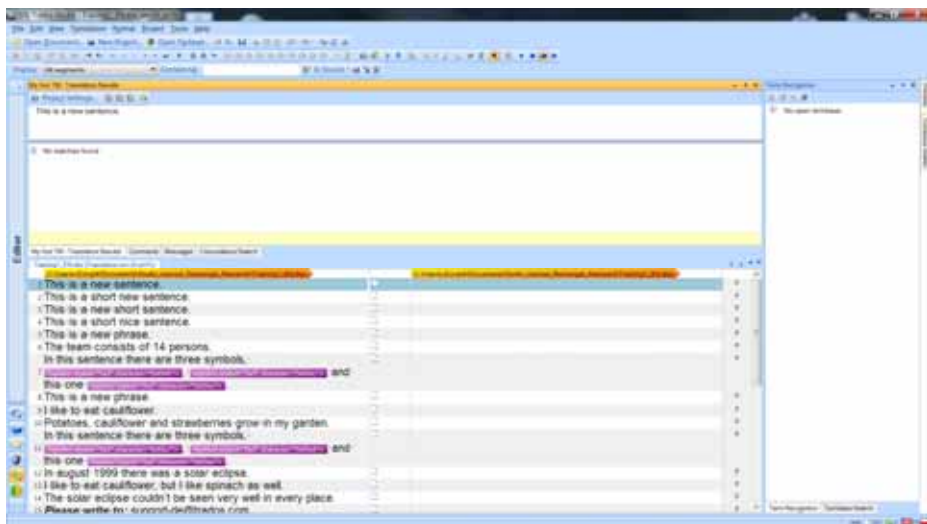


Po naciśnięciu tego przycisku można rozpocząć tłumaczenie dokumentu.

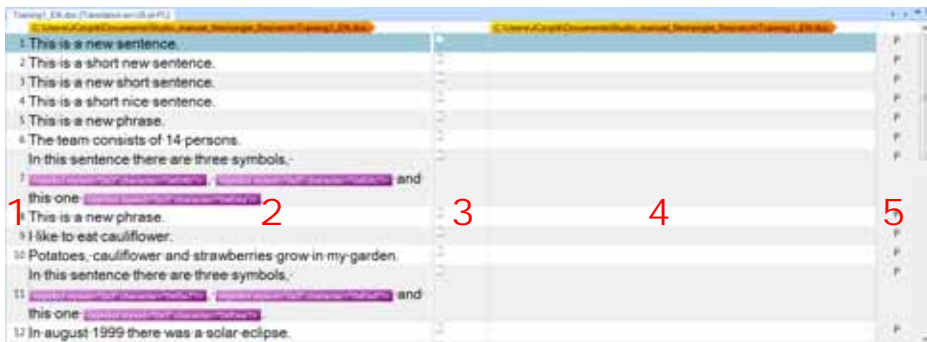
Opcja Do not show this dialog again if the language pair settings for the document are known. ma znaczenie dla plików dwujęzycznych (np. w formacie TTX), w przypadku których program Studio może wykryć język źródłowy. Jeżeli opcja pozostanie zaznaczona (Do not...), to przy otwieraniu pliku TTX program nie wyświetli powyższych opcji ustawień, lecz otworzy plik, przyjmując ustawienia używane poprzednio. Ustawienia te można w każdej chwili zmienić przez *Project – Project Settings*, jednak użytkownik traci tu kontrolę nad pracą programu, co może skutkować użyciem niewłaściwych ustawień. Dlatego zalecane jest wyłączenie tej opcji.

5.4 Tłumaczenie dokumentu

Po otwarciu dokumentu następuje jego segmentacja, a program wyświetla dokument w postaci tabeli.



5.4.1 Okno edytora



Okno edytora dzieli się na pięć kolumn.

Kolumna 1 zawiera niepowtarzalne numery segmentów. Służy ona między innymi do łączenia segmentów w przypadku błędów segmentacji.

Kolumna 2 to tekst źródłowy, nieedytowalny.

Kolumna 3 podaje status danego segmentu.

Kolumna 4 jest przeznaczona do wpisywania przetłumaczonego tekstu.

Kolumna 5 zawiera informację o poziomie struktury dokumentu, na którym znajduje się dany segment.

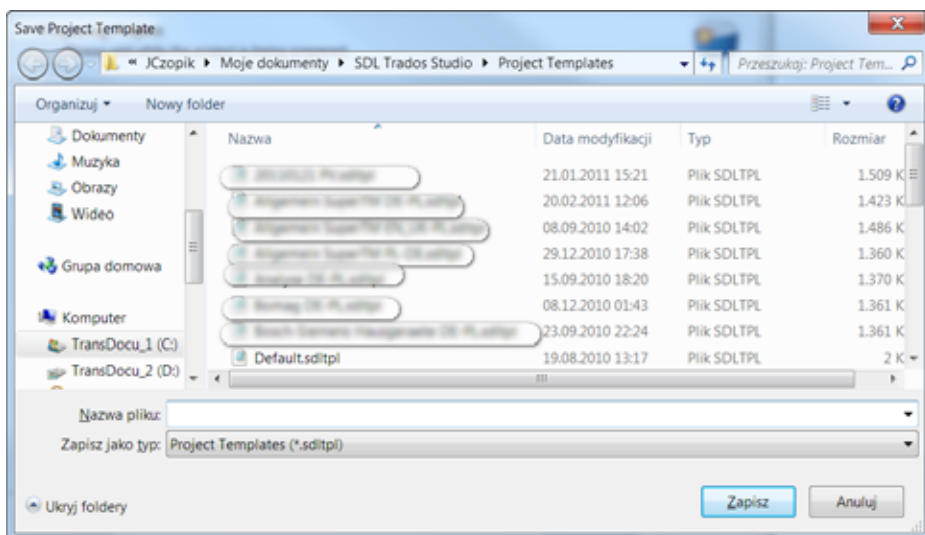
Znaczenie powyższych informacji jest opisane w dalszych rozdziałach w adekwatnych miejscach.

5.4.2 Proces tłumaczenia

Po otwarciu dokumentu należy umieścić kursor w pierwszym polu kolumny na tłumaczenie (kolumna 4, patrz powyżej). Po umieszczeniu tam kursora można rozpocząć pisanie.

Wszystkie przykłady w tym podręczniku zakładają, że dostępny jest zarówno słownik *AutoSuggest™*, jak i baza terminologiczna MultiTerm. Pojawiające się trafienia w tych bazach są oczywiście powtarzalne tylko pod warunkiem posiadania przez czytelnika identycznego słownika *AutoSuggest™* i identycznej bazy terminologicznej. Natomiast korzystając z własnych zasobów, nie należy oczekiwać identycznych trafień.

Pierwszym segmentem do przetłumaczenia jest zdanie „*This is a new sentence*”. Jako tłumaczenie ma zostać wpisane „To nowe zdanie”.

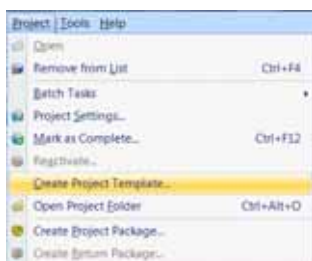


Po wpisaniu nazwy nacisnąć .

Nie należy zmieniać proponowanej ścieżki dostępu, gdyż inaczej program nie będzie automatycznie odnajdował szablonów.

Uwaga

Każdy projekt można wykorzystać do stworzenia szablonu także po zamknięciu powyższej karty. W tym celu należy wskazać menu Projekt i wybrać opcję stworzenia szablonu.

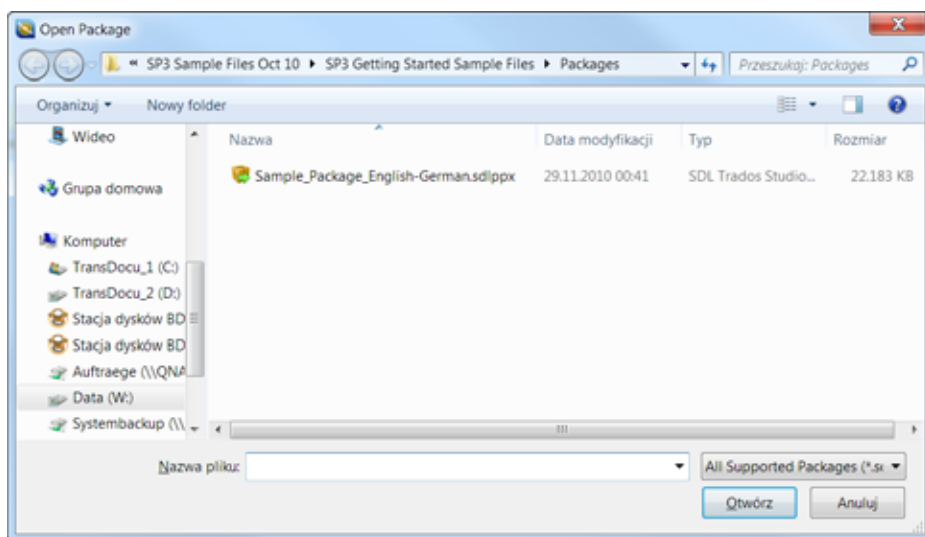


Umożliwi to wykorzystanie ustawień projektu w przyszłości.

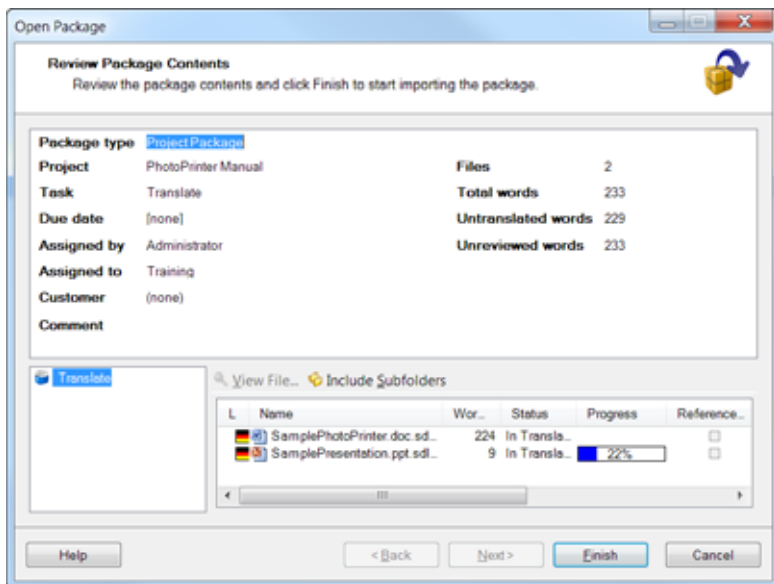
7 Odbieranie projektów

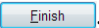
Odbieranie projektów to jedno z najprostszych zadań w Studio. Wystarczy zapisać otrzymany plik pakietu o rozszerzeniu *.SDLPPX w dowolnym folderze na komputerze. Folder może zawierać inne pliki. Następnie należy utworzyć folder docelowy dla plików z pakietu, który musi być pusty. Jeżeli folder nie zostanie utworzony przez użytkownika, Studio zapisze pliki w miejscu wybranym przez program, co na pewno nie jest opcją sprzyjającą wygodnej pracy.

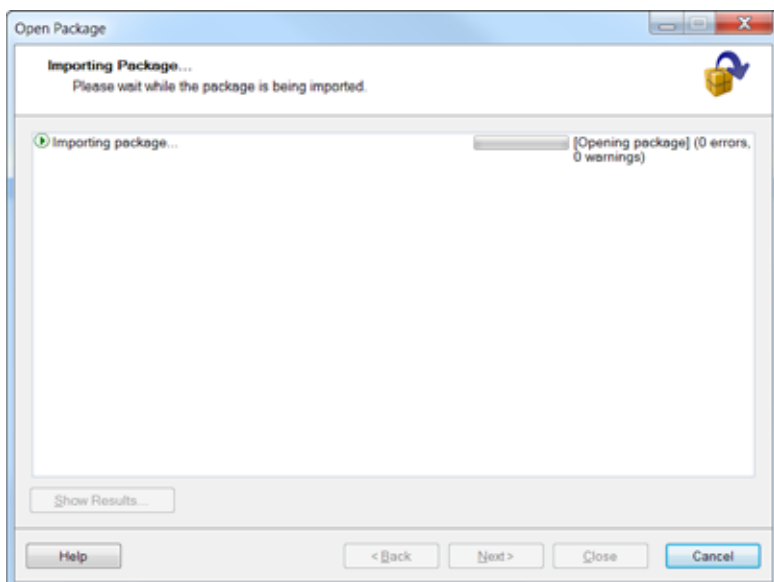
Po zapisaniu pliku pakietu na twardym dysku kliknąć przycisk  Open Package... w Studio.



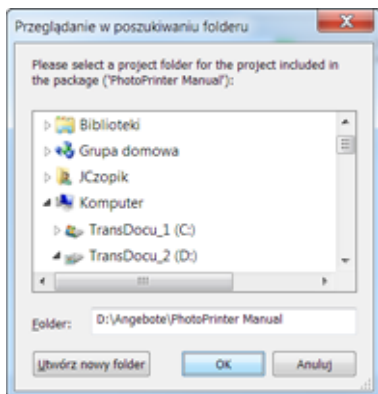
Wskazać lokalizację pliku, wybrać go i nacisnąć .



Pojawia się ekran z informacjami o projekcie. Użytkownik nie może tu niczego zmienić, tylko nacisnąć .



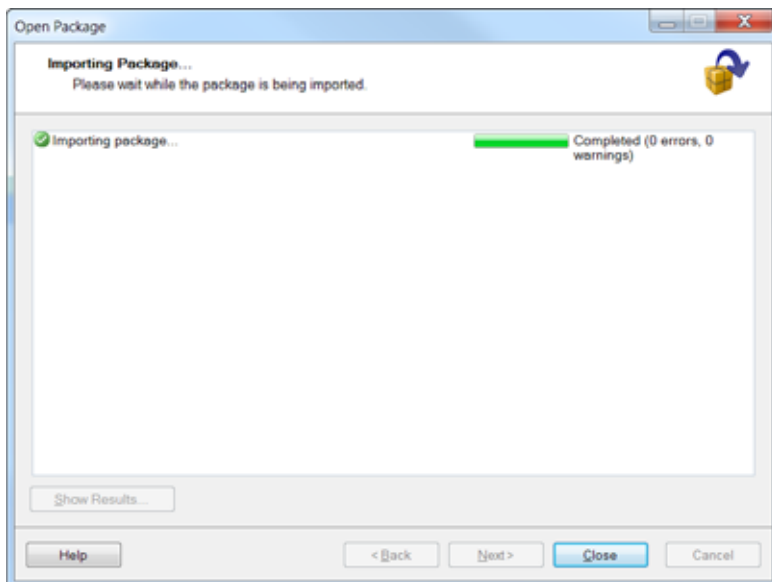
Po krótkiej chwili program zapyta o lokalizację plików z otrzymanego pakietu.



W polu folder można wpisać wymaganą ścieżkę lub wybrać ją w przeglądarce i kliknąć .



Uwaga

Folder docelowy musi być **pusty**.



Kliknąć .

Od tej chwili projekt zachowuje się tak samo, jak projekt utworzony na komputerze użytkownika.

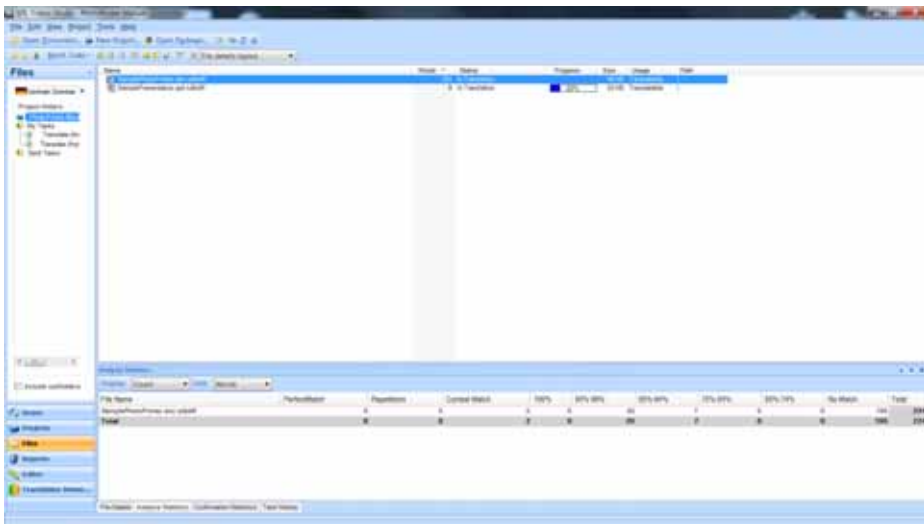
Na ekranie  dostępne są raporty dotyczące projektu, a na ekranie  widoczne są pliki zawarte w projekcie.

(Wersja Professional, menedżerowie projektów)

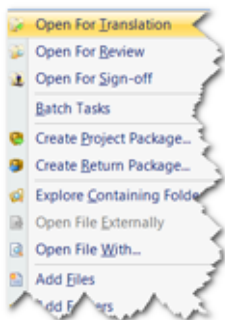
Opisany powyżej sposób dotyczy również pakietów powracających z tłumaczenia lub weryfikacji. Otwierany pakiet ma rozszerzenie *.SDLRPX i nie wymaga podawania folderu docelowego. Program automatycznie przyporządkuje ten pakiet do właściwego projektu.

7.1 Otwieranie dokumentów do tłumaczenia

Przejsć na ekran .




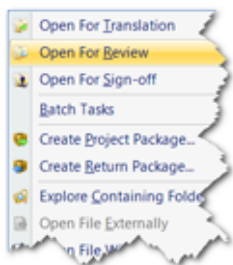
Wybrać z listy dowolny plik i dwukrotnie go kliknąć. Spowoduje to otwarcie pliku do tłumaczenia. Alternatywnie kliknąć plik prawym przyciskiem myszy i z menu kontekstowego wybrać otwarcie do tłumaczenia.



Dalszy sposób postępowania podczas tłumaczenia niczym się nie różni od opisów w poprzednich rozdziałach.

7.2 Otwieranie dokumentów do weryfikacji

Aby otworzyć dokument do weryfikacji, należy na ekranie  prawym przyciskiem myszy kliknąć plik i wybrać opcję otwarcia do weryfikacji.

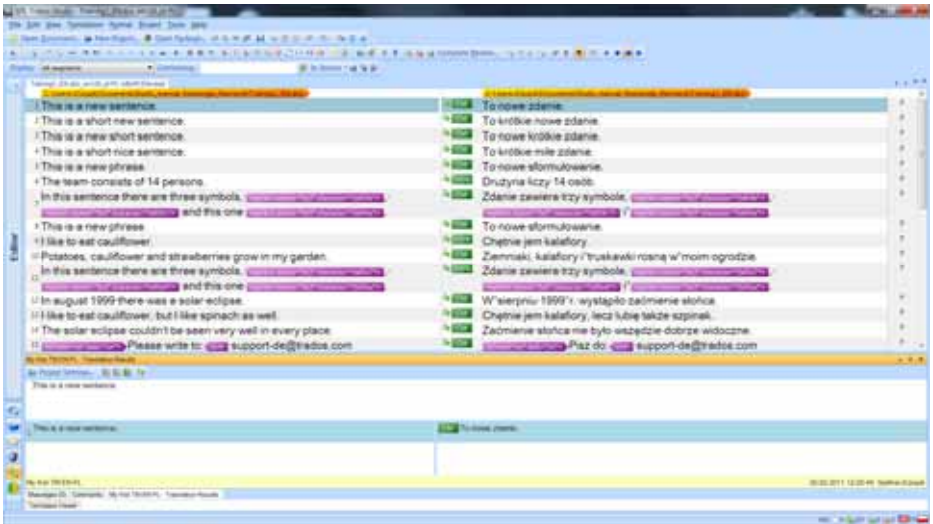


Proces weryfikacji jest nadrzędny wobec tłumaczenia.

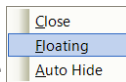
Dlatego w przypadku wystąpienia powtórzeń funkcja autopropagacji spowoduje zastosowanie ewentualnych zmian przetłumaczonych już segmentów w chwili zatwierdzenia zmienionego segmentu w trakcie weryfikacji. Podczas tłumaczenia segmenty o statusie *Translated* nie byłyby wtedy zmienione. Dlatego chcąc przeglądać gotowe tłumaczenie, warto skorzystać z tego trybu.

Wygląd ekranu Studio po otwarciu pliku do weryfikacji zmienia się.

Zgodnie z opisem w rozdziale 3.3.6 „Aranżacja okien na ekranie edytora” na str. 16 można dokonać modyfikacji wyglądu ekranu.



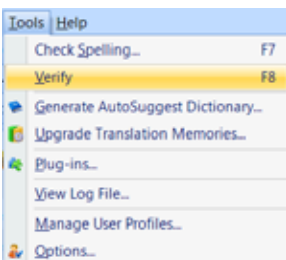
W przypadku korzystania z dwóch ekranów bardzo wygodną opcją jest odłączenie



okna *Messages* przez opcję i umieszczenie go na drugim ekranie. Wtedy weryfikacja dokumentu stanie się znacznie wygodniejsza, bo okno komunikatów nie będzie zakrywane przez okno wyników przeszukiwania pamięci tłumaczeń.

Oprócz sprawdzenia tekstu przez jego przeczytanie możliwa jest także weryfikacja przy użyciu modułów programu. Weryfikacja opiera się na ustawieniach opisanych w rozdziale 6.8 „Zautomatyzowana weryfikacja tłumaczeń” od str. 199.

W celu dokonania globalnej weryfikacji z menu *Tools* wybrać opcję *Verify* lub nacisnąć (domyślnie) klawisz **F8**.



Program dokona weryfikacji dokumentu zgodnie z ustawieniami i pokaże komunikaty w oknie *Messages*.

Severit	Message	Origin	Document
⚠	End punctuation difference detected.	QA Checker 3.0	Training1_EN.doc_en-US_pl-PL.sdbtiff
ⓘ	Extra blank spaces detected.	QA Checker 3.0	Training1_EN.doc_en-US_pl-PL.sdbtiff
ⓘ	Extra blank spaces detected.	QA Checker 3.0	Training1_EN.doc_en-US_pl-PL.sdbtiff
🔴	Extra number in target segment.	QA Checker 3.0	Training1_EN.doc_en-US_pl-PL.sdbtiff
⚠	Initial capitalization problem detected.	QA Checker 3.0	Training1_EN.doc_en-US_pl-PL.sdbtiff
⚠	Repeated word found: ,	QA Checker 3.0	Training1_EN.doc_en-US_pl-PL.sdbtiff
⚠	Repeated word found: ,	QA Checker 3.0	Training1_EN.doc_en-US_pl-PL.sdbtiff
⚠	Sentence was translated inconsistently - compar...	QA Checker 3.0	Training1_EN.doc_en-US_pl-PL.sdbtiff
⚠	Target segment does not contain the translated t...	Terminology Verifier	Training1_EN.doc_en-US_pl-PL.sdbtiff
⚠	Target segment does not contain the translated t...	Terminology Verifier	Training1_EN.doc_en-US_pl-PL.sdbtiff
⚠	Wrong word detected: fraza (correct form: sform...	QA Checker 3.0	Training1_EN.doc_en-US_pl-PL.sdbtiff
⚠	Wrong word detected: fraza (correct form: sform...	QA Checker 3.0	Training1_EN.doc_en-US_pl-PL.sdbtiff

Dwukrotne kliknięcie komunikatu przeniesie użytkownika do segmentu, w którym występuje zgłaszany błąd.

Aby przeczytać więcej informacji, można rozszerzyć pole tekstu komunikatu.

W tym celu należy umieścić kursor myszy na linii między *Message* i *Origin*, kliknąć lewym przyciskiem myszy i przeciągnąć kursor w prawo.

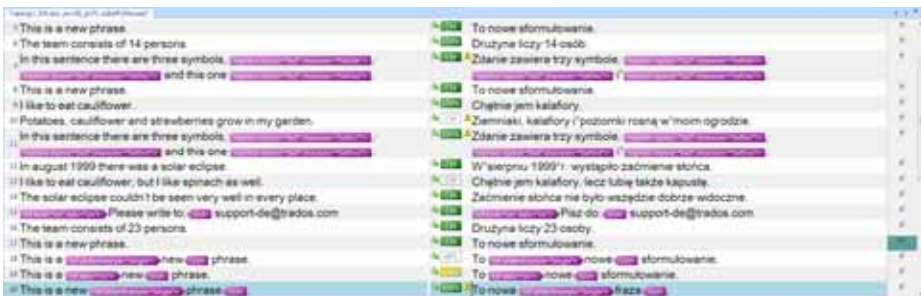
Message / Origin

Severit	Message	Origin	Document
⚠	End punctuation difference detected.	QA Checker 3.0	Training1_EN.doc_en-US_pl-PL.sdbtiff
ⓘ	Extra blank spaces detected.	QA Checker 3.0	Training1_EN.doc_en-US_pl-PL.sdbtiff
ⓘ	Extra blank spaces detected.	QA Checker 3.0	Training1_EN.doc_en-US_pl-PL.sdbtiff
🔴	Extra number in target segment.	QA Checker 3.0	Training1_EN.doc_en-US_pl-PL.sdbtiff
⚠	Initial capitalization problem detected.	QA Checker 3.0	Training1_EN.doc_en-US_pl-PL.sdbtiff
⚠	Repeated word found.	QA Checker 3.0	Training1_EN.doc_en-US_pl-PL.sdbtiff
⚠	Repeated word found.	QA Checker 3.0	Training1_EN.doc_en-US_pl-PL.sdbtiff
⚠	Sentence was translated inconsistently - compared to segment ID 5.	QA Checker 3.0	Training1_EN.doc_en-US_pl-PL.sdbtiff
⚠	Target segment does not contain the translated term for "garden" - "ogród" expected.	Terminology Verifier	Training1_EN.doc_en-US_pl-PL.sdbtiff
⚠	Target segment does not contain the translated term for "strawberry" - "truskawka" expected.	Terminology Verifier	Training1_EN.doc_en-US_pl-PL.sdbtiff
⚠	Wrong word detected: fraza (correct form: słownikowe)	QA Checker 3.0	Training1_EN.doc_en-US_pl-PL.sdbtiff
⚠	Wrong word detected: fraza (correct form: słownikowe)	QA Checker 3.0	Training1_EN.doc_en-US_pl-PL.sdbtiff

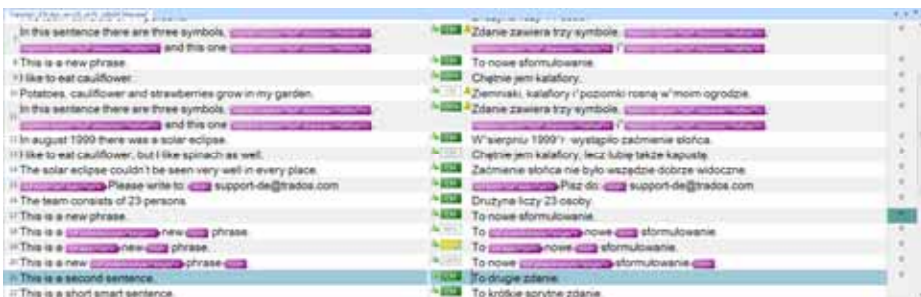
Na początek weryfikacji wybieram komunikat:

⚠	Repeated word found.	QA Checker 3.0	Training1_EN.doc_en-US_pl-PL.sdbtiff
⚠	Sentence was translated inconsistently - compared to segment ID 5.	QA Checker 3.0	Training1_EN.doc_en-US_pl-PL.sdbtiff
⚠	Target segment does not contain the translated term for "garden" - "ogród" expected.	Terminology Verifier	Training1_EN.doc_en-US_pl-PL.sdbtiff

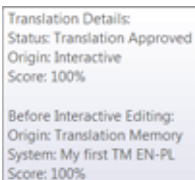
Po jego dwukrotnym kliknięciu program pokazuje segment, którego tłumaczenie nie jest spójne z segmentem numer 5.



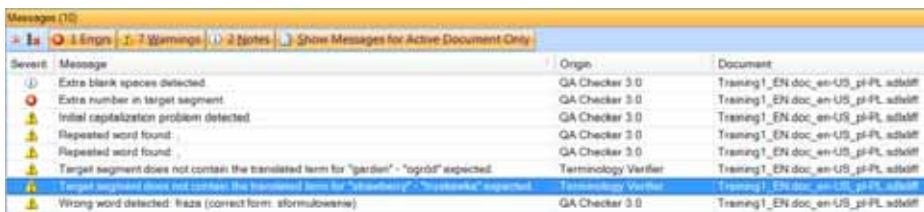
Ponieważ segment 5 jest również widoczny, można wygodnie skorygować pokazywany błąd i zatwierdzić segment numer 20.



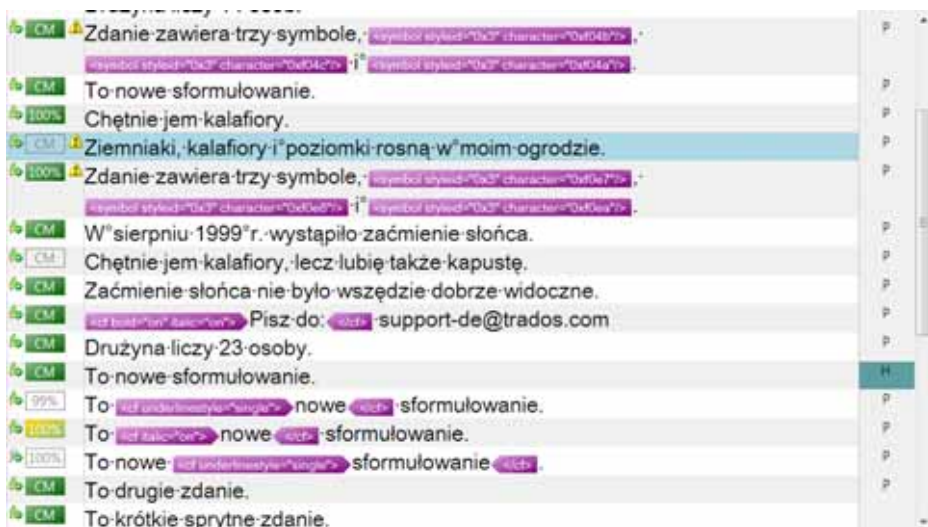
Status segmentu zmienia się na „tłumaczenie zaakceptowane” 🟢 (*Translation approved*).



Należy teraz wrócić do okna komunikatów i zająć się kolejnymi błędami.



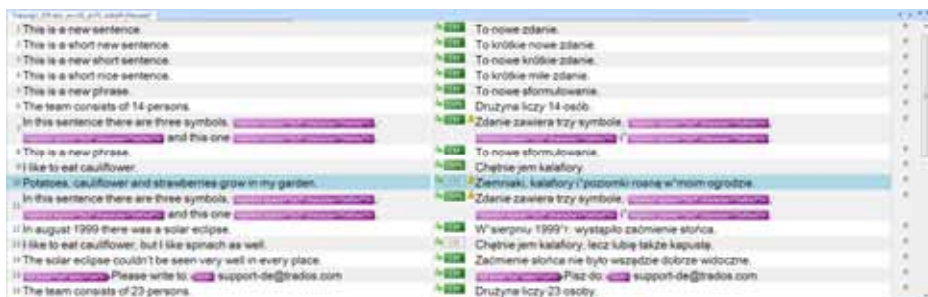
Następny komunikat został wygenerowany przez sprawdzanie ze słownikiem Multi-Term i pochodzi od modułu *Terminology Verifier*. Podobnie jak poprzednio, należy dwukrotnie kliknąć komunikat.



Program oczekiwał tłumaczenia słowa „strawberries” jako „truskawki”. Ponieważ segment docelowy takiego słowa nie zawiera, program zgłosił błąd.

Błąd należy skorygować i zatwierdzić segment.

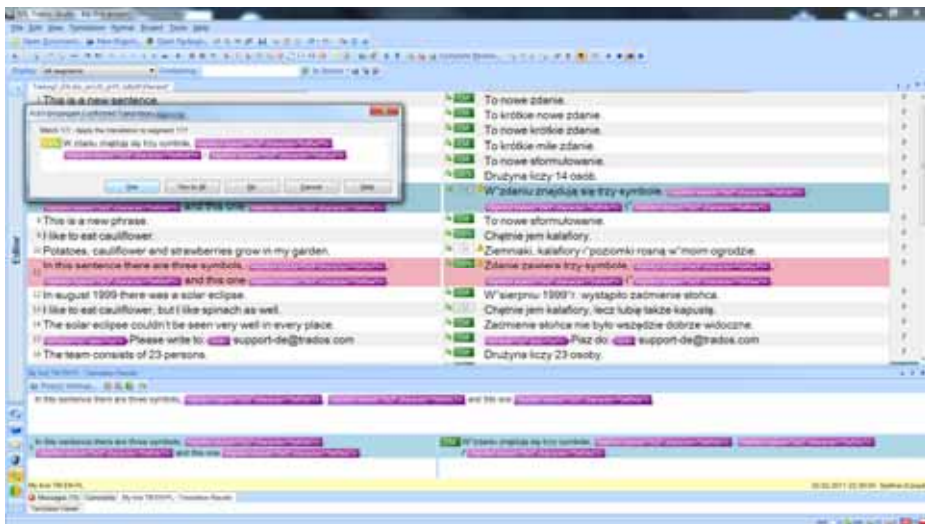
Dalszy sposób postępowania jest identyczny.



Przez chwilę zajmiemy się jeszcze tłumaczeniem w segmencie numer 7.


Zaproponowane tłumaczenie „Zdanie zawiera...” nie odpowiada naszym wymaganiom i ma zostać zmienione na „W zdaniu znajdują się...”.




Po zmianie tłumaczenia do wymaganej postaci należy zatwierdzić tłumaczenie.





Ponieważ dokument jest otwarty do weryfikacji, funkcja autopropagacji działa tak, jak gdyby dokument nie był wcale przetłumaczony. Dzięki temu możemy mieć pewność, iż wszystkie powtórzenia w dokumencie zostaną ponownie konsekwentnie zmienione.

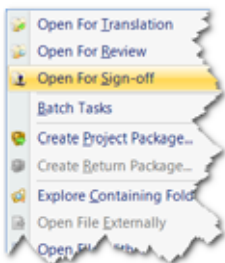
Nie ma jednak potrzeby zatwierdzania wszystkich segmentów, jak to miało miejsce podczas tłumaczenia. W trakcie weryfikacji można poruszać się po dokumencie, przewijając go kółkiem myszy i klikając tylko te segmenty, które wymagają zmiany. Zmienione segmenty należy bezwzględnie zatwierdzić.

Segmenty, które nie spełniają kryteriów weryfikacji, można odrzucić przyciskiem .


Po zakończeniu weryfikacji należy nacisnąć  **Complete Review...**, aby zakończyć weryfikację. Zatwierdzenie pojawiającego się zapytania powoduje, że wszystkie segmenty w dokumencie, które nie zostały odrzucone przyciskiem , zostaną ustawione na status „tłumaczenie zaakceptowane”  (*Translation approved*).

7.3 Otwieranie dokumentów do ostatecznego zatwierdzenia

W celu otwarcia dokumentu do ostatecznego zatwierdzenia należy na ekranie plików  kliknąć dokument prawym przyciskiem myszy i z menu kontekstowego wybrać opcję .



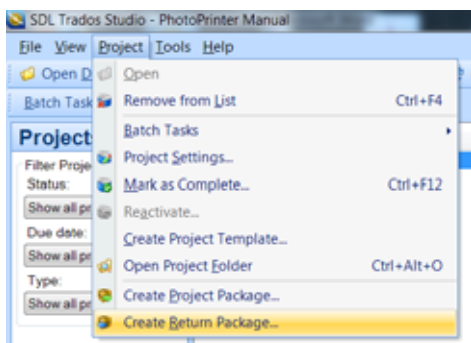
Pozostały sposób postępowania jest dokładnie taki sam, jak w przypadku weryfikacji, rozdział 7.2 „Otwieranie dokumentów do weryfikacji” od str. 238.

W przypadku ostatecznego zatwierdzania dokumentu status zmienia się na *Signed off* .

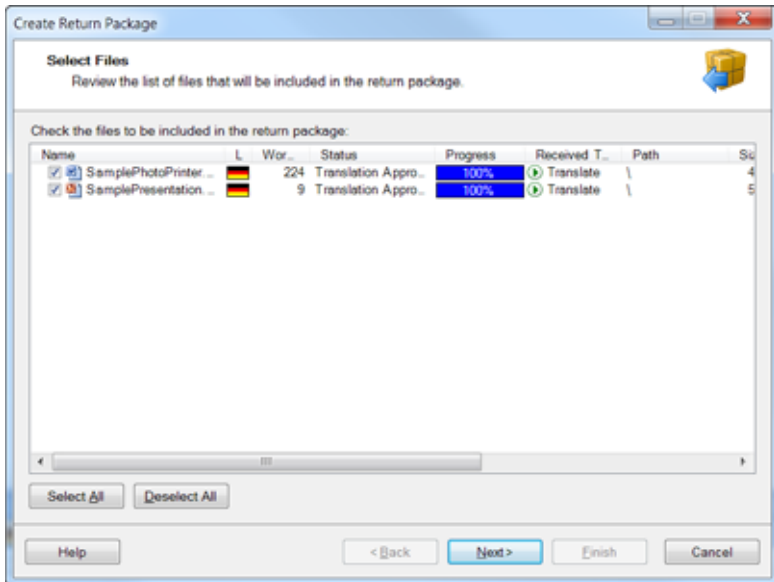
7.4 Odsyłanie pakietów

Po zakończeniu edycji dokumentów w otrzymanym pakiecie (tłumaczenie → 7.1 „Otwieranie dokumentów do tłumaczenia” na str. 237, weryfikacja → 7.2 „Otwieranie dokumentów do weryfikacji” na str. 238, ostateczne zatwierdzanie → 7.3 „Otwieranie dokumentów do ostatecznego zatwierdzenia” na str. 243) można odesłać pakiet do menedżera projektów.

W tym celu wszystkie dokumenty w projekcie muszą być zamknięte. W menu *Project* wybrać opcję *Create Return Package*.

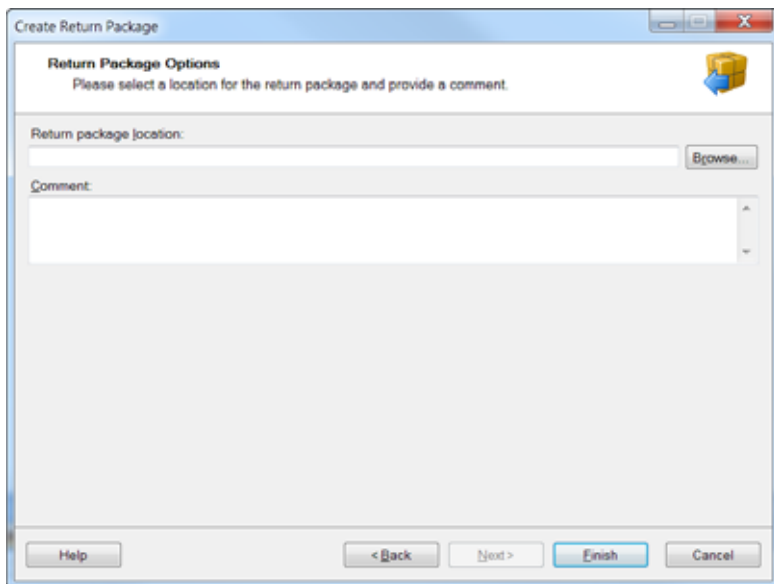


Wywołuje to asystenta odsyłania pakietu.

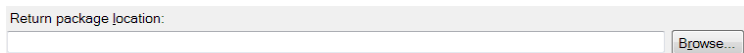


W powyższym przykładzie pliki mają status *Translation Approved* (czyli przeszły weryfikację). Należy pamiętać, że pliki muszą mieć taki status, jakiego żądał menedżer projektów przy wysyłaniu pakietu.

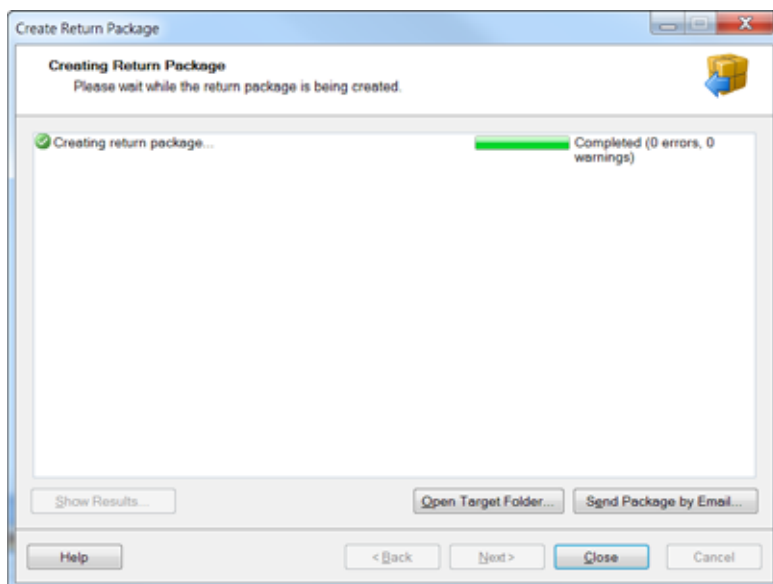
Kliknąć .



Wpisać lokalizację pakietu lub użyć przycisku przeglądania.



Nacisnąć  .



Przycisk pozwoli użytkownikowi otworzyć folder zawierający pakiet, a przycisk odesłać pakiet do menedżera projektu, jeżeli poda on swój adres poczty elektronicznej.

Uwaga

Wykonanie operacji *Finalize* przed utworzeniem pakietu powrotnego jest niedopuszczalne, gdyż ukończonego projektu nie można odesłać.

Jeżeli użytkownik chce zaktualizować swoje pamięci tłumaczeń przy użyciu plików z projektu lub wykonać operację finalizacji projektu w celu uzyskania docelowych postaci tłumaczenia, to może to zrobić po utworzeniu pakietu powrotnego.

7.5 Edycja plików po finalizacji projektu lub utworzeniu tłumaczenia w formacie docelowym

Po wykonaniu operacji *Generate Target Translation* lub *Finalize* pliki na ekranie będą pokazywane w postaci formatu docelowego.

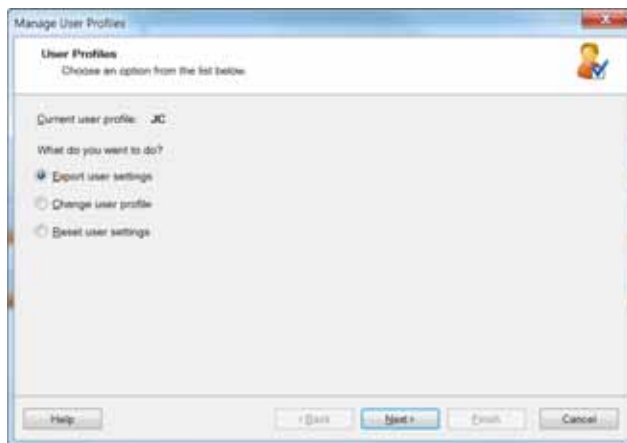
9.3 Profile użytkownika

Profile użytkownika pozwalają na zapisanie zmodyfikowanych ustawień opcji programu SDL Trados Studio 2009.

Aby zapisać profil użytkownika, należy przez menu *Tools* wywołać opcję

Manage User Profiles...

W pojawiającym się dialogu wybrać wymaganą opcję.



- 🔑 *Export user settings* pozwoli na zapisanie ustawień profilu w pliku xml.
- 🔑 *Change user profile* pozwoli na wczytanie ustawień z pliku xml z równoczesnym zapisaniem aktualnych ustawień.
- 🔑 *Reset user settings* przywraca domyślne ustawienia.

Uwaga

Program nie zapisuje wszystkich opcji. W profilu znajdują się opcje ustawień Edytora (*Editor*), funkcji *AutoSuggest* oraz skrótów klawiaturowych (*Keyboard Shortcuts*). Ustawienia definicji formatów nie są zachowywane. Chcąc je zabezpieczyć, użytkownik powinien skopiować do folderu zapasowego całą zawartość folderu C:\Users\User_name\Documents\SDL Trados Studio\File Types. Ponadto warto skopiować w inne miejsce plik [projects.xml](C:\Users\User_name\Documents\SDL Trados Studio\Projects) z folderu C:\Users\User_name\Documents\SDL Trados Studio\Projects.

10 MultiTerm 2009

Program SDL MultiTerm 2009 jest oddzielną aplikacją, służącą do zarządzania plikami terminologii, czyli słownikami MultiTerm.

Ponieważ program posiada bardzo dużo różnych opcji, których opisanie wymagałoby oddzielnego podręcznika, poniżej przedstawione zostaną tylko te funkcje, które są niezbędne do stworzenia słownika MultiTerm i zapewnienia możliwości korzystania z niego w programie SDL Trados Studio 2009.

10.1 Tworzenie słownika z pliku Excel zawierającego terminologię

Najprostszą metodą stworzenia słownika jest wykorzystanie prostego pliku z terminologią w postaci tabeli, zapisanego w formacie Microsoft Excel 2003 lub 2007. W celu stworzenia słownika należy przygotować tabelę z terminologią. Musi ona spełnić kilka podstawowych wymagań.

GERMAN	POLISH	Definition
pulsmoduliert	modulowane impulsowo	
Stellsignal	sygnał nastawczy	
Reglersignal	sygnał regulatora	signal from regulating device
Umluftautomatik	automatyka recyrkulacji powietrza	
Panel	panel	
Startzeit	moment startu	

Tabela może zawierać terminologię w dowolnych językach.

W pierwszym wierszu bezwzględnie musi znajdować się opis zawartości kolumn. Opis może być w dowolnym języku. Będzie on używany jako identyfikator kolumny, dlatego warto ograniczyć się w nim tylko do znaków ASCII. Użycie znaków diakrytycznych spoza ASCII może spowodować problemy w komputerach, których system operacyjny nie używa języka obsługującego takie znaki diakrytyczne. Dotyczy to zresztą także nazw plików – używanie znaków diakrytycznych w naszej branży jest ogromnym problemem przy przesyłaniu plików pomiędzy komputerami z systemami operacyjnymi w różnych językach.

Terminologia danego języka musi znajdować się w kolumnie. Jeżeli wymagane jest wpisanie synonimów, należy utworzyć dla nich dodatkową kolumnę i nadać jej taką samą nazwę, jaką ma kolumna główna.

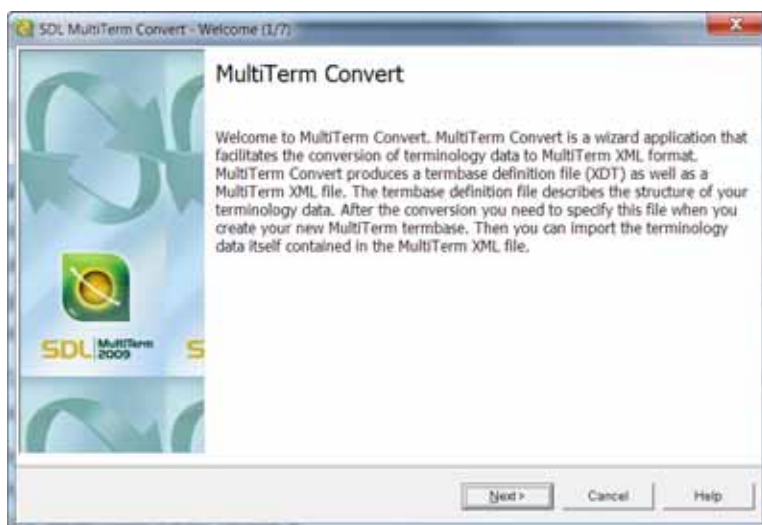
Uwaga

Wpisanie synonimów w postaci „silnik, motor” spowoduje, że w chwili pojawienia się słowa „engine” w języku źródłowym (lub jego odpowiednika w innym języku, obsługiwany przez słownik) program wstawi do tekstu „silnik, motor”, co oczywiście nie jest pożądanym efektem.

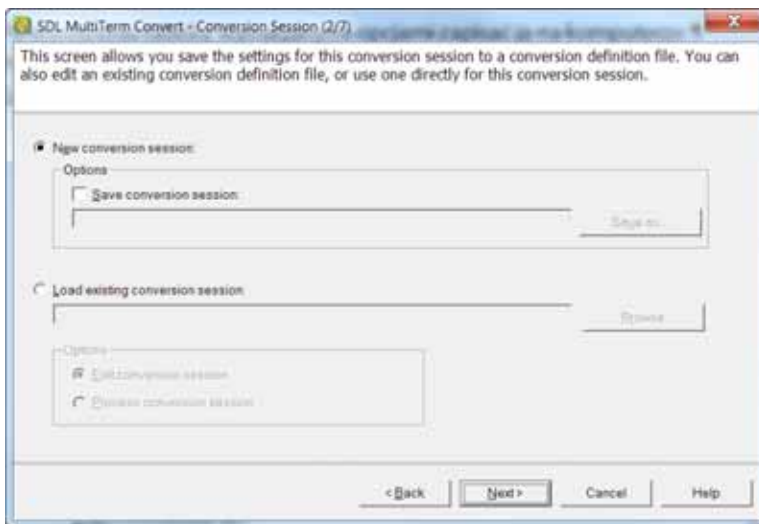
Tabela może zawierać także kolumny z opisami, definicjami lub innymi dodatkowymi informacjami, np. rodzajem, częścią mowy itp.

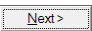
Po stworzeniu tabeli z wymaganymi opcjami zapisać ją na komputerze.

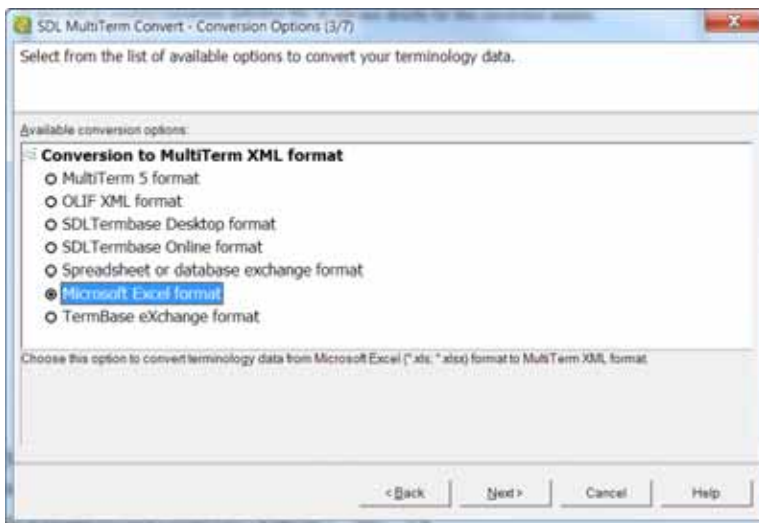
Przez *Start – Wszystkie programy – SDL – SDL MultiTerm 2009* uruchomić program SDL MultiTerm 2009 Convert.



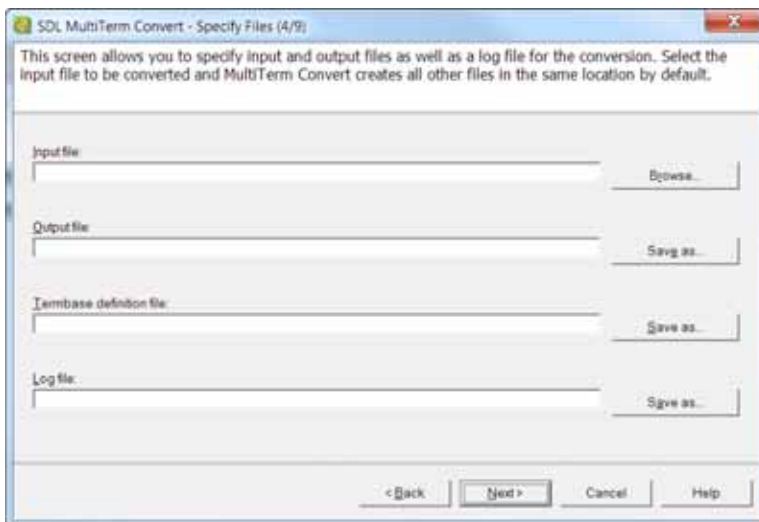
Kliknąć .



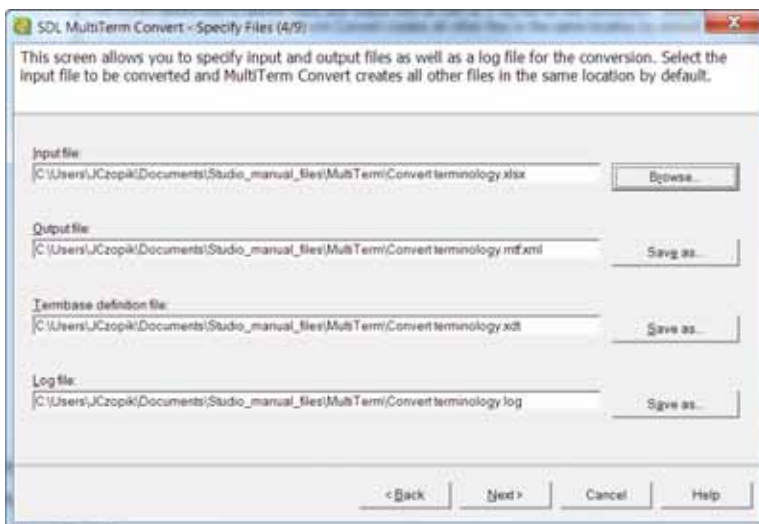
W przypadku nowej konwersji pozostawić niezmienione ustawienia lub zaznaczyć możliwość zapisu konwersji na przyszłość, aby móc ją wczytać za pomocą odpowiedniej opcji powyższego dialogu i kliknąć .



Wybrać opcję formatu Excel *Microsoft Excel format* i kliknąć .



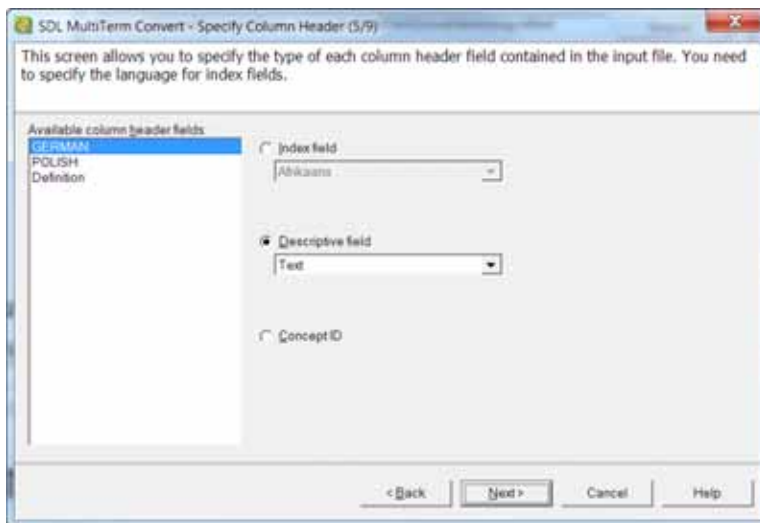
Przyciskiem wskazać miejsce zapisu pliku Excel i nacisnąć . Program automatycznie wypełni pola w *Output File*, *Termbase definition file* i *Log file*.



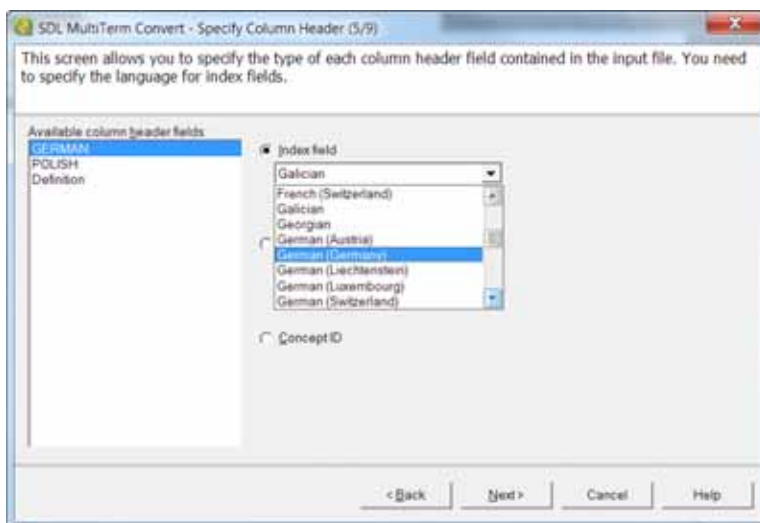
Uwaga

Nie zmieniać opcji wypełnionych automatycznie przez program!

Kliknąć . Program wczytuje plik.



Przypisać nazwom języków w kolumnie *Available column header fields* odpowiednie języki, korzystając z pola *Index field*.

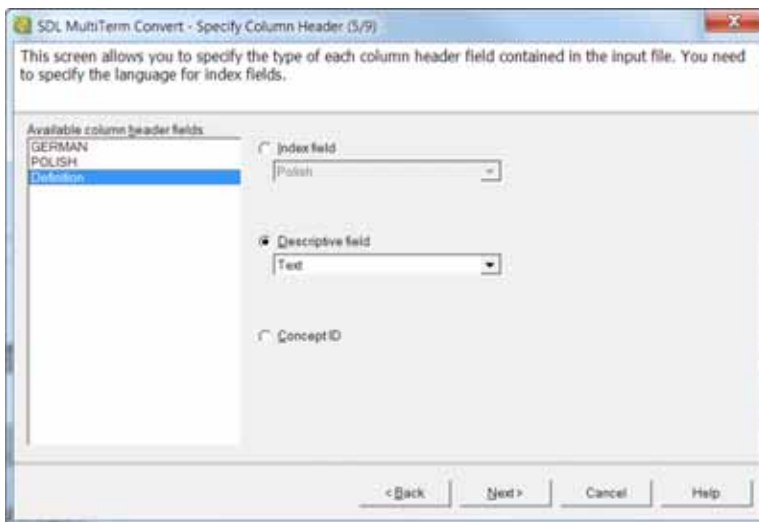


Uwaga

Bez przyporządkowania języków w *Index field* do nazw kolumn w *Available column header fields* słownik **NIE** będzie działał. Ten krok jest decydujący dla powodzenia całego procesu konwersji, dlatego należy poświęcić mu odpowiednią uwagę.

Wykonać tę operację dla wszystkich języków z *Available column header fields*.

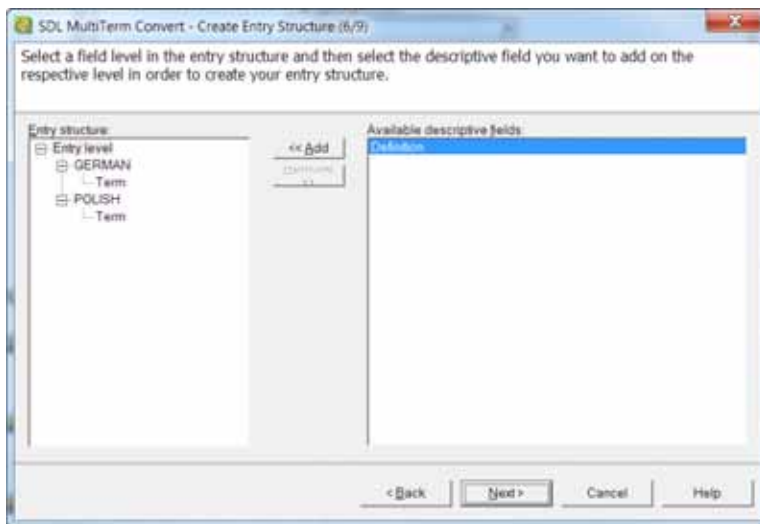
Dla kolumn opisowych wybrać odpowiednie funkcje z pola *Descriptive field*.



Najczęściej spotykane opcje to *Text*, *Picklist* i *Multimedia File*.

- 📁 *Text* to pole tekstowe pozwalające na wpisanie dowolnego tekstu. Przykładem może być definicja, kontekst, komentarz itp.
- 📁 *Picklist* to lista wyboru z predefiniowanymi wartościami. Najlepszym przykładem jest rodzaj, np. żeński, męski itp.
- 📁 *Multimedia File* pozwala na dodanie do opisu terminologii pliku multimedialnego, na przykład zdjęcia albo pliku *.wav z wymową.

Kliknąć .



Program oczekuje od użytkownika zdefiniowania struktury słownika.

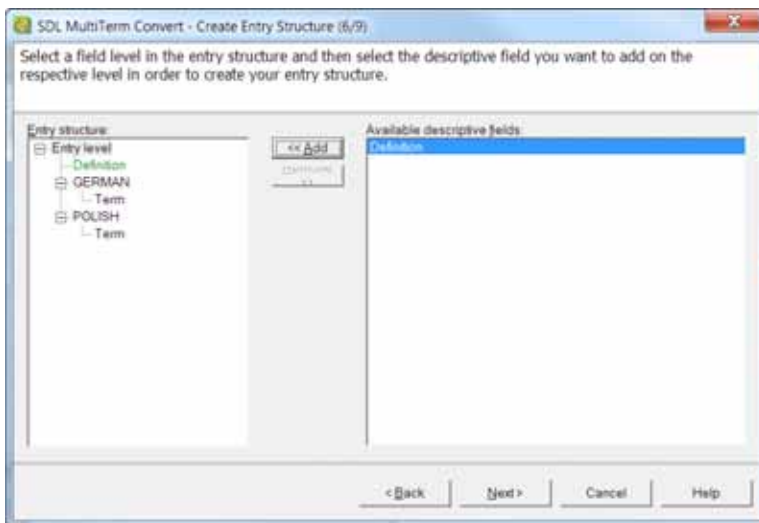
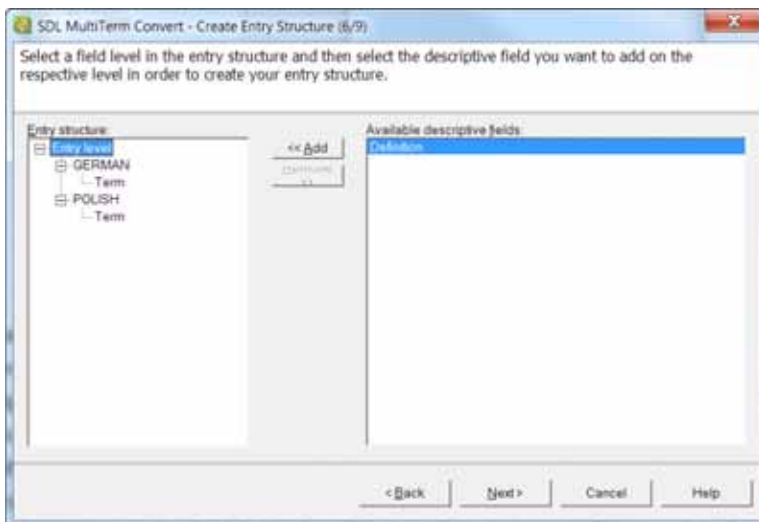
W uproszczeniu można przyjąć, że wszystkie dostępne pola opisowe (*Available descriptive fields*), dotyczące wszystkich języków, takie jak na przykład zdjęcie lub definicja, będą przyporządkowywane do poziomu wpisu *Entry level*.

Wszystkie pola opisowe związane bezpośrednio z językiem są natomiast przypisywane do poziomu *Term Level*. Takim polami będzie na przykład pole rodzaju.

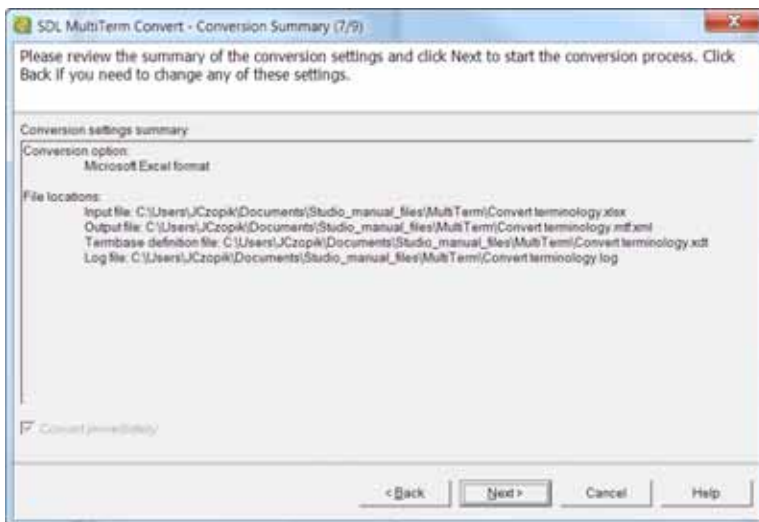
Do poziomu nazwy języka (*Index Level*) nie należy przyporządkowywać żadnych informacji.

Zgodnie z tymi wywodami pole *Definition* zostanie przypisane do poziomu wpisu *Entry Level*. Po wybraniu pola wybrać poziom struktury wpisu i nacisnąć przycisk

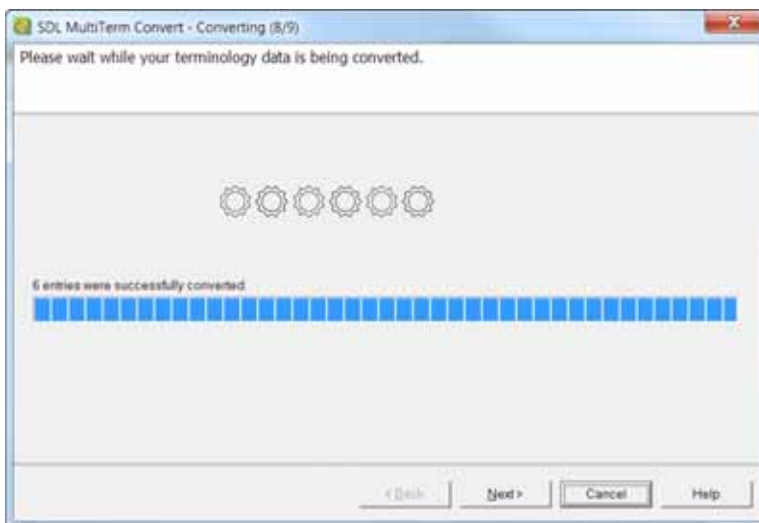
<< Add .



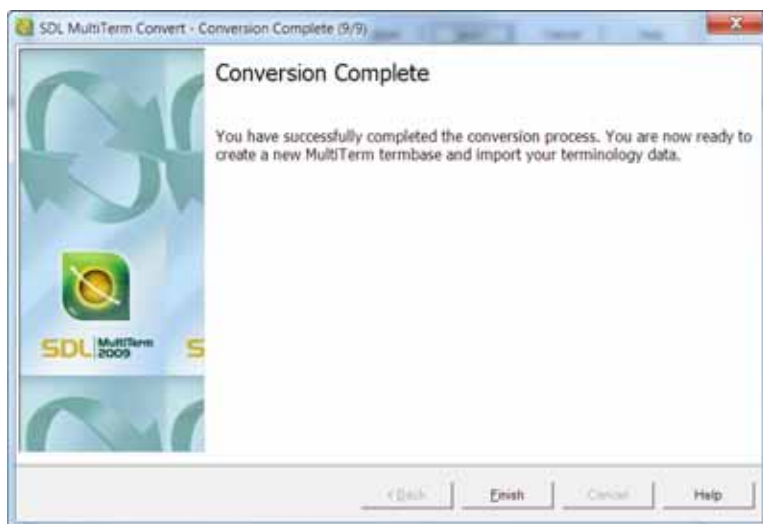
Kliknąć .



Program podsumowuje opcje konwersji i po naciśnięciu przeprowadza konwersję.

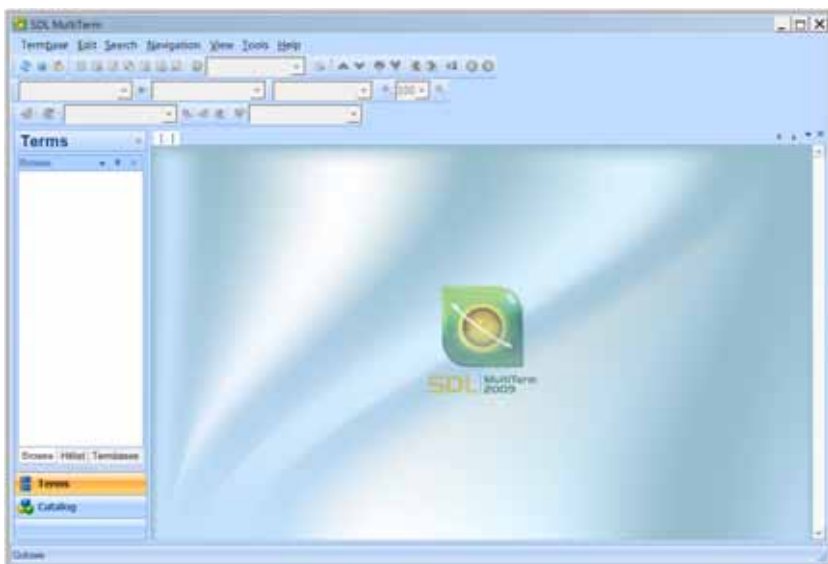


Naciśnięcie powoduje zakończenie procesu.



Kliknąć by opuścić asystenta.

Przez *Start – Wszystkie programy – SDL – SDL MultiTerm 2009* uruchomić program SDL MultiTerm 2009 Desktop.



Z menu *Termbase* wybrać Ctrl+Alt+T